



GABARITOS DOS QUESTIONÁRIOS DOS CAPÍTULOS 1 AO 5 - 1º TRIMESTRE

CAPÍTULO 1

1. Leia a página 12 e explique a importância de estudarmos História.

Ao estudar o passado, as pessoas do presente podem compreender como a sociedade em que vivem se desenvolveu. Com esse conhecimento, é possível entender melhor seus problemas e planejar estratégias que contribuam para um mundo melhor.

2. Explique a afirmativa a seguir: “ O trabalho do historiador se assemelha ao de um detetive” (página 13)

Para reconstituir acontecimentos do passado e chegar a uma conclusão sobre eles, o historiador precisa encontrar, juntar e analisar várias "pistas", ou melhor, vestígios deixados pelas pessoas que viveram em determinado período.

3. Por que história e memória são diferentes?

Nossa memória não é uma guardião segura do passado; pode falhar e distorcer acontecimentos. Ao estudar a história, usa-se a memória para resgatar aspectos do passado. Reúnem-se, verificam-se e interpretam-se várias memórias na tentativa de completar suas lacunas, escapar de suas armadilhas e até entender o significado dos esquecimentos e das distorções.

4. Cite 2 exemplos de patrimônio material e imaterial do Brasil.

Material: Cristo Redentor, Maracanã, Brasília
Imaterial: Capoeira, Frevo, Samba

5. Como percebemos a passagem do tempo?

Percebemos a passagem do tempo observando o dia e a noite, as estações do ano, as coisas que acontecem ao longo de nossa vida, como o nascimento de um irmão mais novo, nosso primeiro dia na escola e uma festa de aniversário. Esses acontecimentos ficam marcados em nossa memória, em fotografias e em filmes, para ser revistos e lembrados.

6. Leia a página 20 e descreva o marco inicial dos calendários a seguir:

- Calendário Gregoriano: é o nascimento de Jesus Cristo; por isso, ele também é conhecido como calendário cristão.
- Calendário judaico: é a criação do mundo por Deus, episódio narrado no livro bíblico do Gênesis.
Calendário islâmico: o tempo é contado a partir da migração do profeta Maomé de Meca para Medina, cidades localizadas na Península Arábica. Esse acontecimento é conhecido como Hégira.

7. Sobre a divisão tradicional da história, complete a frase a seguir.

“Estudiosos dividiram a história em quatro idades ou períodos: Idade Antiga, Idade Média, Idade Moderna e Idade Contemporânea. O marco inicial dessa periodização é a invenção da escrita, ocorrida por volta de 6 mil anos atrás. Essa divisão é utilizada por historiadores de todo o mundo e está em praticamente todos os livros de história..” (página 24)

8. Por que os historiadores criticam o termo “Pré-História”?

É classificada como Pré-história todo o período anterior à invenção da escrita. O termo "pré-histórico" pode ser entendido de maneira pejorativa, pois se baseia na ideia de que os povos que não conheciam a escrita não tinham história, eram "atrasados" ou "não civilizados". Acontece que nem todas as sociedades sentiram necessidade de desenvolver formas de registro escrito. Muitas se desenvolveram ao seu modo, transmitindo conhecimentos por meio da oralidade e de imagens gravadas sobre diferentes suportes, por exemplo.

CAPÍTULO 2

1) O que são os mitos de criação?

Os mitos são narrativas cheias de elementos sobrenaturais, como deuses, animais falantes e acontecimentos mágicos. Por meio delas as pessoas tentam explicar o porquê de as coisas serem como são e como os integrantes de cada sociedade devem se comportar.

2) Leia a página 33 e responda o que se pede sobre "A origem dos seres humanos".

a) Complete: "No mundo atual, predominam duas explicações para a origem do universo, da vida e do ser humano: uma religiosa - o criacionismo - outra científica - o evolucionismo".

b) O que é criacionismo?

O criacionismo é uma explicação para a origem do universo e da vida que se baseia na fé. Para os criacionistas, todas as coisas existentes foram criadas exatamente como são por uma ou mais entidades sobrenaturais superiores, ou seja, um deus ou vários deuses.

3) Qual o berço da humanidade? Continente africano, África.

4) Como podemos estudar a chamada Pré-história? Como teria sido a vida dos seres humanos durante esse tempo?

Os pesquisadores reconstroem a Pré-história a partir de vestígios materiais, e comparações com sociedades atuais sem escrita com cautela, pois culturas semelhantes podem ter significados diferentes. Ainda assim, é comum que sociedades ágrafas (sem escrita) valorizem os idosos como guardiões da sabedoria e conselheiros quando já não podem trabalhar.

5) Defina o modo de vida do Período Paleolítico e Neolítico.

a) Período Paleolítico – nomadismo:

Deslocam-se constantemente em busca de caça e coleta.

b) Período Neolítico – sedentarismo:

Vivem no mesmo lugar, pois já sabem plantar e criar animais para a própria sobrevivência.

6) Quais eram os materiais e técnicas de fabricação de artefatos do Período Paleolítico e Neolítico?

No Período Paleolítico usavam a pedra lascada, ossos e madeiras.

No Período Neolítico usavam pedra polida, ossos, madeiras e cerâmica.

7) Sobre a "A Idade dos Metais", responda:

a) Por que o uso de metais foi importante para os seres humanos do Neolítico?

b) Qual foi o primeiro metal utilizado pelos seres humanos?

c) Que tipo de objetos eram feitos de bronze?

d) Por que a descoberta do ferro foi muito importante para as sociedades dessa época?

a) O uso de metais foi importante porque permitiu fabricar objetos mais resistentes e variados do que os feitos de pedra ou madeira.

b) O primeiro metal utilizado pelos seres humanos foi o cobre.

c) Com o bronze eram feitos objetos como machados, escudos, espadas, lanças e flechas.

d) A descoberta do ferro foi importante porque permitiu produzir ferramentas e armas mais fortes, além de melhorar instrumentos agrícolas, como a enxada e o arado.

8) Sobre "As primeiras cidades", responda:

a) O que fez as aldeias neolíticas ficarem maiores e mais complexas?

b) Por que foi necessário organizar a defesa e a produção nas aldeias?

c) Quem passou a ser chefe das comunidades?

a) As aldeias cresceram por causa da produção de excedentes, do comércio e da especialização do trabalho.

b) Porque catástrofes naturais e roubos de alimentos ameaçavam a segurança das pessoas.

c) Os chefes eram, em geral, líderes das famílias mais antigas e tradicionais da comunidade.

CAPÍTULO 3

1. Explique por que os primeiros seres humanos que chegaram à América não eram autóctones.



Fonte: NAQUET-WIDAL, Pierre; BERTIN, Jacques. Atlas histórico: da Pré-história aos nossos dias. Lisboa: Círculo de Leitores, 1987, p. 18; Atlas histórico escolar. Rio de Janeiro: FAE, 1991, p. 50.

Porque não eram naturais do continente americano.

O *Homo sapiens* surgiu na África e migrou para outros continentes.

2. O que diz a teoria de Clóvis-Primeiro sobre a chegada dos primeiros humanos à América?

A teoria afirma que os primeiros humanos chegaram à América há cerca de 11.500 anos, vindos da Ásia pelo Estreito de Bering.

3. Por que as descobertas arqueológicas na América do Sul colocaram em dúvida a teoria de que a migração pelo Estreito de Bering ocorreu há apenas 11.500 anos?

Porque foram encontrados vestígios humanos na América do Sul mais antigos que 11.500 anos, indicando migrações anteriores à cultura Clóvis.

4. O início da agricultura na América fez com que a caça e a coleta deixassem de existir? Justifique.

Não. A caça e a coleta continuaram sendo praticadas junto com a agricultura em muitos grupos.

5. Leia as afirmativas abaixo e assinale (V) para verdadeiro ou (F) para falso:

(F) Os povos dos sambaquis eram nômades porque dependiam apenas da caça terrestre.

(V) A coleta de recursos marinhos permitiu que os povos dos sambaquis levassem uma vida sedentária.

(V) Os sambaquis são montes de conchas e restos de animais acumulados por povos antigos do litoral.

(V) Foram construídos por povos que viviam próximos ao mar.

LEIA AS QUESTÕES A SEGUIR E MARQUE UM (X) NA ALTERNATIVA CORRETA.

6. Qual atividade econômica permitiu que os povos dos sambaquis vivessem de forma sedentária?

- a) Agricultura
- b) Coleta de recursos marinhos
- c) Criação de gado
- d) Comércio com povos do interior

7. Sobre as habitações dos povos da tradição Itararé-Taquara, é correto afirmar que:

- a) Eram cabanas circulares construídas ao ar livre.
- b) Eram casas subterrâneas com túneis usados para estocar alimentos e se proteger.
- c) Eram grandes pirâmides de pedra usadas como templos.
- d) Eram casas suspensas feitas de madeira.

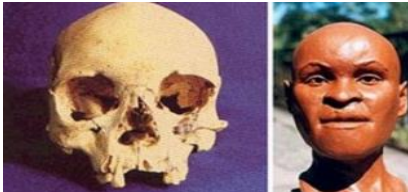
8. O que eram os cacicados?

- a) Grupos de caçadores nômades sem liderança definida.
- b) Cidades governadas por reis hereditários.
- c) Formas de organização em que aldeias populosas eram lideradas por um chefe poderoso.
- d) Povos que viviam isolados e sem contato com outros grupos.

9. Qual semelhança existe entre a história dos aborígenes australianos e a dos nativos americanos?

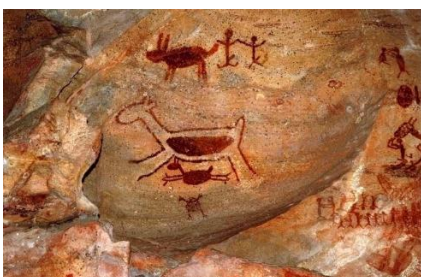
- a) Ambos eram autóctones de seus continentes.
- b) Ambos chegaram à América pelo Estreito de Bering.
- c) Ambos tiveram contato com europeus durante a expansão marítima e sofreram com a perda de territórios e direitos.
- d) Ambos viviam exclusivamente da agricultura.

10. A região de Lagoa Santa, em Minas Gerais, foi um dos mais importantes sítios arqueológicos brasileiros. Essa região tornou a ficar famosa na década de 1970 porque foi (foram) encontrado(s) nela:



- a) ossadas de 3.000 Homens de Neandertal.
- b) "Luzia", considerado o fóssil mais antigo da América.
- c) "Croods", considerado o fóssil mais antigo do mundo.
- d) vestígios de acampamentos vikings do século V d.C.

11. Sobre o trabalho do arqueólogo, marque a alternativa correta.



- a) A pesquisa de campo é a etapa mais fácil, pois os artefatos encontrados estão em ótima conservação.
- b) Na etapa de laboratório, para análise de vestígios encontrados, para estabelecer a idade deles, trabalham apenas arqueólogos.
- c) As pinturas e inscrições rupestres são importantes fontes de informação para o arqueólogo, mostrando o modo de vida dos primeiros grupos humanos nas paredes de cavernas, representando cenas de caça, rituais e festas.
- d) A etapa fundamental no trabalho realizado pelo arqueólogo é apenas a pesquisa de campo.

12. Qual das alternativas descreve corretamente a diferença entre povos nômades e povos sedentários?

- a) Nômades vivem em cidades fixas, enquanto sedentários mudam de lugar constantemente.
- b) Nômades mudam de lugar em busca de recursos, enquanto sedentários vivem em um local fixo.
- c) Nômades praticam agricultura, enquanto sedentários vivem apenas da caça.
- d) Nômades constroem grandes aldeias permanentes, enquanto sedentários vivem em cavernas.

CAPÍTULO 4

1. Explique por que as primeiras civilizações do Oriente se desenvolveram próximas a grandes rios. *Trecho do documento:* “Porque próximo aos rios daquela região havia terras férteis para a prática da agricultura e recursos hídricos para a irrigação.”

Porque os rios garantiam terras férteis e água para irrigação, para criação de animais, pesca e navegação.

2. Defina o que é Estado e descreva sua função nas primeiras civilizações. *Trecho do documento:* “Estado é uma instituição com poder político e administrativo centralizado...”

Estado: instituição com poder centralizado; função: administrar, criar leis e organizar a vida coletiva.

3. Justifique por que a Mesopotâmia foi alvo de disputas entre tantos povos diferentes. *Trecho do documento:* “A Mesopotâmia era uma terra fértil e de fácil acesso...”

Por ser fértil e de fácil acesso, atraindo diversos povos.

4. Compare as concepções de morte entre egípcios e povos mesopotâmicos. *Trecho do documento:* “Os egípcios acreditavam que os mortos renasceriam... Já os povos da Mesopotâmia tinham uma visão mais pessimista...”

Egípcios tinham visão otimista da vida após a morte; mesopotâmicos, visão pessimista.

5. Explique a importância econômica do Rio Nilo para os egípcios. *Trecho do documento:* “O Rio Nilo era utilizado pelos egípcios para praticar a agricultura, a caça e a pesca...”

Era essencial para agricultura, pesca, caça e transporte.

6. Descreva a contribuição dos povos da Mesopotâmia para o desenvolvimento do conhecimento. *Trecho do documento:* “Desenvolveram conhecimentos em diversas áreas, sistematizando-os em tratados...”

Desenvolveram e sistematizaram conhecimentos em áreas como medicina, astronomia e matemática.

7. Leia as afirmativas a seguir. Julgue V para verdadeiro e F para falso. Corrija as afirmativas falsas.

() Os reis egípcios eram considerados deuses encarnados.

() A maior parte das obras públicas no Egito e na Mesopotâmia era construída exclusivamente por escravos.

() Os caldeus transformaram a cidade de Ur em uma das mais belas da época. *Trecho do documento:* “A maior parte da mão de obra era composta de súditos dos reis...”

- V
- F – Correção: as obras eram feitas principalmente por súditos convocados, não apenas escravos.
- F – Correção: os caldeus transformaram **Babilônia**, não Ur.

8. A Mesopotâmia localizava-se entre quais rios?

- a) Nilo e Jordão
- b) Tigre e Eufrates
- c) Indo e Ganges
- d) Amarelo e Azul

9. Qual código de leis foi compilado pelo rei Hamurábi?

- a) Código de Menes
- b) Código de Hamurábi
- c) Código de Gilgamesh
- d) Código de Assurbanipal

10. Qual área NÃO está entre as que mais se desenvolveram no Antigo Oriente?

- a) Astronomia
- b) Engenharia
- c) Matemática
- d) Filosofia

CAPÍTULO 5

1. Explique como podemos identificar a existência de diferenciação social entre os olmecas. *Trecho do documento:* “A existência de centros cerimoniais, monumentos funerários e esculturas são evidências de diferenciação social...”

Pelas obras monumentais que exigiam divisão e administração do trabalho.

2. Descreva a organização política dos maias e explique como ela contribuiu para conflitos internos. *Trecho do documento:* “Os maias estavam organizados em cidades-estados... o que favoreceu a eclosão de muitas guerras.”

Eram cidades-estados independentes; isso gerou conflitos e enfraquecimento.

3. Como Tenochtitlán se tornou a capital de um poderoso império? *Trecho do documento:* “Tenochtitlán firmou uma aliança militar com as cidades vizinhas...”

Pela aliança com Texcoco e Tlacopán e pelas conquistas militares.

4. Explique por que a sociedade asteca se tornou hierárquica ao longo do tempo. *Trecho do documento:* “Com a fundação de Tenochtitlán... a sociedade foi se diferenciando e se tornando hierárquica.”

A expansão territorial e a centralização do poder criaram grupos privilegiados.

5. O que eram os ayllus e qual sua importância para a organização social andina? *Trecho do documento:* “Os ayllus eram as comunidades agrícolas da região andina... mantidas após a dominação.”

Comunidades agrícolas fundamentais para a organização social e econômica andina.

6. Quais eram as principais formas de exploração do trabalho no Império Inca e qual era sua função? *Trecho do documento:* “As principais formas eram a minca e a mita...”

Minca (trabalho comunitário) e *mita* (trabalho compulsório para o Estado).

7. Assinale V ou F e corrija as falsas:

(V) Os astecas acreditavam que a alma dos guerreiros mortos em combate se unia ao Sol.

(F) Os incas destruíam os ayllus após conquistar uma região. **Correção: Os incas mantinham os ayllus após a conquista.**

(V) Os povos Tupi viviam em sociedades iguais, sem privilégios permanentes.

8. Qual era a principal atividade econômica das sociedades hierarquizadas da América?

a) Metalurgia

b) Agricultura

c) Comércio marítimo

d) Pastoreio

9. Qual técnica agrícola foi desenvolvida pelos astecas?

a) Terraceamento

b) Mincas

c) Chinampas

d) Quipos

10. O que legitimava o poder do Sapa Inca?

a) Eleição pelos kurakas

b) Ser o melhor guerreiro

c) Ser considerado filho do deus Sol

d) Ser o mais rico do império