



**REVISÃO PARA A PROVA - 1º TRIMESTRE**

**1** – A Arquitetura Neoclássica seguiu as principais referências aplicadas aos templos greco-romanos e/ou às edificações do Renascimento italiano. Além disso, carregava como principais características o uso de fachadas sóbrias, nas quais colunas dóricas ou jônicas sustentavam frontões triangulares. Também são características da Arquitetura Neoclássica:

- a) Construções grandiosas; verticalidade; excesso de ornamentos dourados na decoração interior.
- b) Processos técnicos avançados; utilização de materiais nobres; sistemas construtivos simples que utilizam formas regulares, geométricas e simétricas.
- c) As construções de igrejas e palácios seguiam os padrões Barrocos; uso excessivo de relevos na fachada e nos interiores; colunas em madeira.
- d) Horizontalidade; paredes grossas; poucas aberturas; construções cercadas por muros.
- e) Uso de vidros e materiais metálicos nas construções; muita suntuosidade nos elementos decorativos; grandes colunas retorcidas na fachada.

**2** – O Neoclassicismo na Arte refletia nas suas obras a mensagem moral de patriotismo e seriedade, buscando inspirar a nova República Francesa através de:

- a) Intensidade, drama e domínio da luz, para obter o máximo de impacto emocional.
- b) Estudo científico do corpo humano e do meio natural.
- c) Efeitos decorativos suntuosos, como arabescos e floreios.
- d) Emoção e imaginação, inspirados em lendas medievais.
- e) Valores de ordem e solenidade, através do resgate das culturas grega e romana com suas histórias e mitologia.

**3** - O pintor francês Jacques-Louis David, autor de obras universais como “A Morte de Marat” e “O Juramento dos Horácios”, é um dos principais representantes do movimento artístico europeu que fez contraposição ao exagero e rebuscamento típicos do Barroco. No período em questão, a pintura, a escultura e a arquitetura retomaram os ideais greco-romanos de estética e forma. Este movimento é chamado de:

- a) Classicismo
- b) Classicismo Tardio
- c) Neoclassicismo
- d) Arcadismo

**4** – Sobre o Neoclassicismo assinale a alternativa CORRETA:

- a) A pintura durante esse período era praticada em quatro principais oficinas: iluminura de manuscritos, afrescos, painéis e vitrais, ganhando destaque nos últimos três séculos da Idade Média.
- b) Período que marcou o final da Idade Média e começo da Idade Moderna, no qual as telas conquistaram um espaço cênico, suportado por princípios matemáticos e pelas perspectivas linear, rigorosa e científica que permitiram um tratamento real do espaço e da luz.
- c) Este período remete a uma pintura realista, concentrada nos retratos no interior das casas, nas paisagens e na natureza morta. Composição assimétrica, em diagonal, acentuado contraste de claro – escuro e escolha de cenas no seu momento de maior intensidade dramática são as principais características.
- d) Período caracterizado por pinturas de forte realismo, em que o traço linear assume maior importância que a aplicação da cor. As figuras assumiram uma postura rígida, na qual a luz artificial direcionada ajudou na criação de imagens sólidas e monumentais.

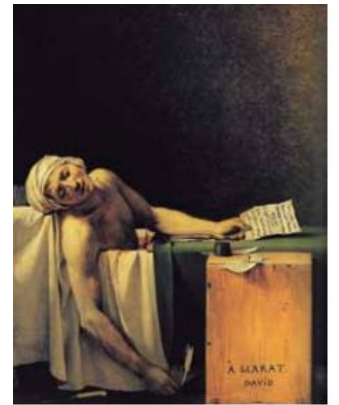
**5** - O neoclassicismo foi um movimento artístico, surgido na Europa por volta de 1750, durando até meados do século XIX. Este movimento teve como objetivo principal resgatar os valores estéticos e culturais das civilizações da Antiguidade Clássica (Grécia e Roma). A arte neoclássica era:

- a) Voltada para a religião.
- b) Voltada para a população de classe baixa.

- c) Uma arte acadêmica.
- d) Uma arte que buscava a fuga das regras.
- e) Uma maneira de enxergar o mundo.

**6** - Analise a tela *Marat assassinado*, pintada por Jacques-Louis David em 1793. Essa pintura apresenta estilo:

- a) gótico, expresso no confronto entre claro e escuro, e representa uma importante passagem bíblica.
- b) barroco, expresso no contraste entre os objetos retratados, e valoriza a importância da leitura e da escrita.
- c) romântico, expresso no conteúdo religioso da cena, e representa o predomínio da emoção sobre a razão.
- d) neoclássico, expresso na modelação da musculatura do corpo, e representa um episódio político da época.
- e) moderno, expresso na imprecisão das formas e dos contornos do desenho, e representa o cotidiano do homem da época.



(In: Ernst Hans Gombrich. *A história da arte*, 2015.)

**7** - A tela de Doré, ao representar o desespero de Andrômeda (princesa da mitologia grega que enfurece Poseidon), expressa o arrebatamento sentimental que constitui a sensibilidade romântica do século XIX. Sobre isso, pode-se afirmar:

- a) o ideário romântico invade o campo político, predispondo os homens a reconhecer a liberdade dos povos como condutora dos Estados Nacionais.
- b) o romantismo não interfere nas ações políticas dos homens do século XIX, pois se restringe ao campo das artes.
- c) o ideário romântico não colabora na formação identitária dos Estados Nacionais nem nas lutas por liberdade e democracia.
- d) o exagero sentimental dos românticos produz um desinteresse em relação à Natureza, especialmente quanto às matas tropicais.
- e) o romantismo se constitui, ao longo do século XIX, na ideologia que justifica o desenvolvimento burguês na indústria e no comércio internacional.



Andrômeda (1899), Tela de Gustave Doré  
<http://www.illusiongallery.com/Andromeda-Dore.html> - 05.7.07.

**8** - Observe o quadro *O viajante sobre o mar de névoa*, de Caspar David Friedrich, elaborado em 1818, e atualmente exposto na cidade de Hamburgo, na Alemanha. A pintura exprime a concepção estética do Sublime, considerando que o viajante

- a) contempla com serenidade uma paisagem infinda, pouco visível, oposta a sua dimensão corporal reduzida.
- b) examina a imensidão do universo com a apreensão e o temor da provável conflagração dos elementos da natureza.
- c) desvenda as leis do movimento da natureza, por meio de procedimentos empíricos disponibilizados pela ciência de sua época.
- d) observa uma paisagem apaziguada e disposta pelo Criador divino ao usufruto econômico e ao prazer do gênero humano.
- e) descobre na paisagem montanhosa, coberta por cores celestiais, o significado de sua existência aventureira e errante.



**9** - Considerando as transformações da arte ocidental, relacione as afirmativas, de I a VI, sobre os termos Clássico e Romântico nas Artes Visuais, às figuras A e B.

- (I) O termo Clássico está ligado à arte do mundo antigo, greco-romano, e ao seu renascimento na cultura humanista dos séculos XV e XVI.
- (II) O termo Romântico está ligado à arte cristã da Idade Média, mais precisamente ao Românico e ao Gótico. A ênfase está na poética.
- (III) O termo Clássico está ligado a uma postura racional do artista, em que o belo é idealizado e objetivo.
- (IV) O termo Romântico está ligado a uma postura predominantemente passional do artista, em que o belo é subjetivo.

(V) O termo Clássico está ligado a um modelo de equilíbrio, proporção, clareza, imitação da natureza, cópia de obras antigas e projeto de obra.

(VI) O termo Romântico está ligado a imaginação, inspiração, sensibilidade, emoção, drama, transcendência, espiritualidade e identidade entre arte e vida.



(A) *A liberdade guia o povo*, Eugène Delacroix, 1830. (B) *A banhista de Valpignon*, Dominique Ingres, 1808.

Assinale a alternativa que contém a associação correta.

- a) I-A, II-B, III-A, IV-B, V-A, VI-B.
- b) I-A, II-B, III-A, IV-B, V-B, VI-A.
- c) I-B, II-A, III-A, IV-B, V-A, VI-B.
- d) I-B, II-A, III-B, IV-A, V-A, VI-B.
- e) I-B, II-A, III-B, IV-A, V-B, VI-A.

**10** - O romantismo foi um movimento artístico ocorrido na Europa por volta de 1800, que representa as mudanças no plano individual, destacando a personalidade, sensibilidade, emoção e os valores interiores. Assinale a alternativa que não se refere às características da pintura conforme esse movimento:

- a) Utilização de temas inspirados pela literatura e pela História.
- b) Na França e na Espanha, o romantismo produziu uma pintura de grande força narrativa e de um ousado cromatismo
- c) Não se opôs ao racionalismo da época da Revolução Francesa e de seus ideais, propondo a elevação do pensamento acima dos sentimentos
- d) As cores se libertaram e fortaleceram, dando a impressão, às vezes, de serem mais importantes que o próprio conteúdo da obra
- e) A paisagem passou a desempenhar o papel principal, não mais como cenário da composição, mas em estreita relação com os personagens das obras e como seu meio de expressão.

**11** - A \_\_\_\_\_ alcançou seu auge, sendo tida por muitos como a mais importante forma de arte do novo estilo romântico.

- a) pintura de gênero
- b) paisagem
- c) natureza-morta
- d) pintura histórica

**12** - Em relação à arte do Romantismo, julgue.

- a. ( ) A pintura do Romantismo pode ser considerada como uma reação à pintura do período Neoclássico.
- b. ( ) Os pintores românticos apresentaram uma predileção em retratar a mitologia greco-romana em grande parte de suas obras.
- c. ( ) A pintura romântica retoma algumas características do período barroco, como a valorização das cores e o contraste entre claro-escuro.
- d. ( ) A expressão das emoções humanas e a natureza representada de forma viva e dinâmica passa a ser um tema recorrente nas artes do Romantismo.
- e. ( ) Apesar das diferenças temáticas em relação à arte do Neoclassicismo, os pintores românticos continuaram a prezar as regras e convenções das academias de belas artes em detrimento da liberdade de expressão artística.

## GABARITO

- 1 – a) Construções grandiosas; verticalidade; excesso de ornamentos dourados na decoração interior.
- 2 - e) Valores de ordem e solenidade, através do resgate das culturas grega e romana com suas histórias e mitologia.
- 3 - c) Neoclassicismo
- 4 - d) Período caracterizado por pinturas de forte realismo, em que o traço linear assume maior importância que a aplicação da cor. As figuras assumiriam uma postura rígida, na qual a luz artificial direcionada ajudou na criação de imagens sólidas e monumentais.
- 5 - c) Uma arte acadêmica.
- 6 - d) neoclássico, expresso na modelação da musculatura do corpo, e representa um episódio político da época.
- 7 - a) o ideário romântico invade o campo político, predispondo os homens a reconhecer a liberdade dos povos como condutora dos Estados Nacionais.
- 8 - a) contempla com serenidade uma paisagem infinda, pouco visível, oposta a sua dimensão corporal reduzida.
- 9 - e) I-B, II-A, III-B, IV-A, V-B, VI-A.
- 10 - c) Não se opôs ao racionalismo da época da Revolução Francesa e de seus ideais, propondo a elevação do pensamento acima dos sentimentos
- 11 - b) paisagem
- 12 – V – F – V – V - F